

Tremastskonaren "ELISABETH" av Sölvesborg

Åren 1919/21–1955. Byggd av ek och fur på kravell vid Halmstads Varvs AB i Halmstad, under ledning av kvartersmästare A. K. Gustafsson som ett rent segelfartyg.

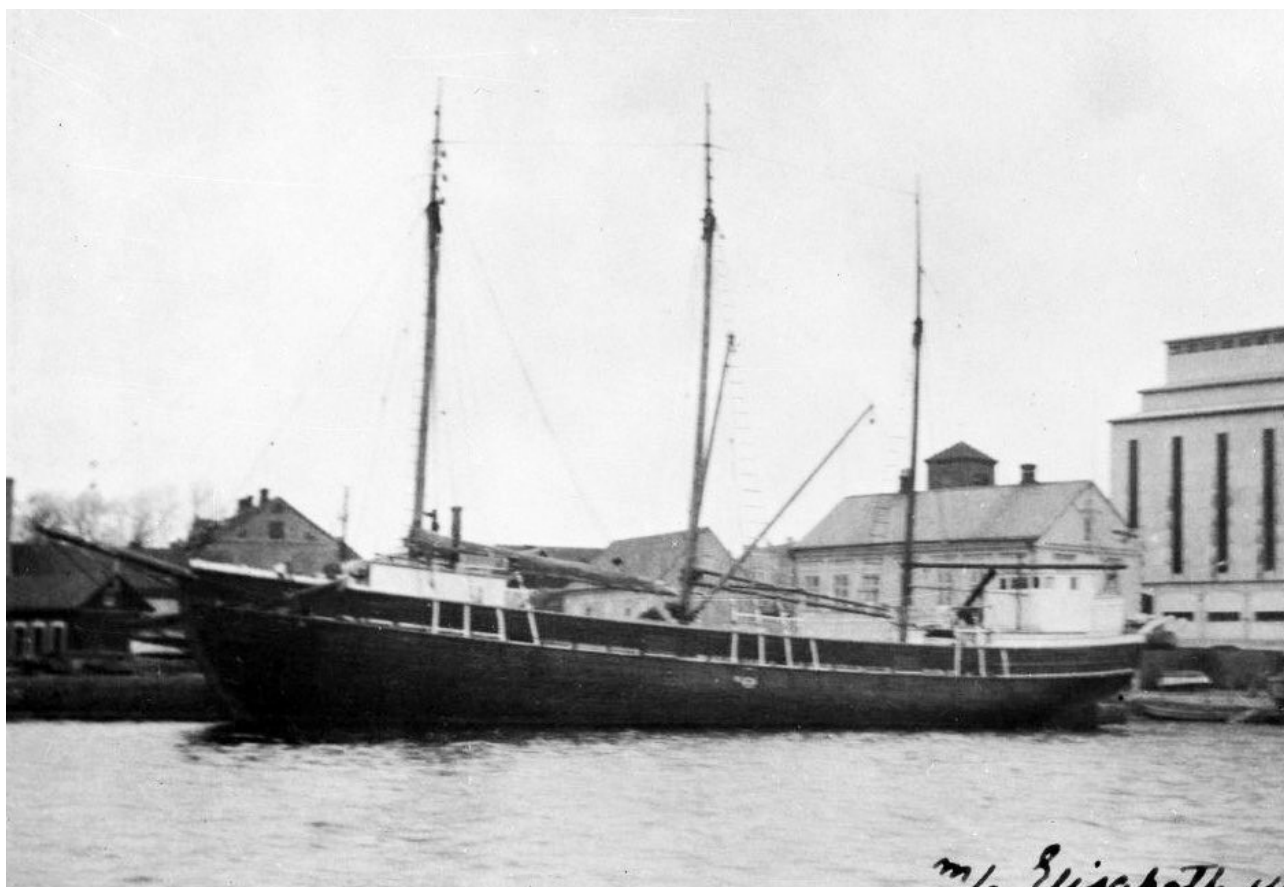


HALMSTADS VARVS AKTIEBOLAG ETABLERAS

I slutet av första världskriget fanns en övertro på behovet av varvkapacitet och framsynta affärsmän såg chansen att bygga upp varv att ta emot den stora efterfrågan av fartygsbyggen som skulle komma när kriget var över. Det nya varvsbolaget bildades i Halmstad 27 oktober 1917. Varvets första nybygge var tremastskonaren ELISABETH, för beställare i Sölvesborg.

Sjösättningen av ELISABETH blev något ovanlig och även lustig. Den högtidliga stapelavlöpningen skulle ske en eftermiddag kl 15.00 och tidigt på morgonen gjordes förberedelserna bl a genom att lägga in rännor under kölen. Av någon anledning kilades dessa upp för kraftigt, så att fartyget började glida ut på avlöpningsbanan och stannade sedan innan det kommit ut i vattnet. Martin, som var arbetsledare, blev olycklig och gick iväg för att möta fadern Axel K Gustafsson, som han visste var på väg från bostaden till varvet. Men denne visste råd: "Aja, skit vi säger till de fine gubbarna att vi inte vågat släppa ut henne i ett slag, utan i etapper, att vi var rädda att hon skulle ränna i kajen mittemot". Man fick sedan hyra in stadens två bogserbåtar, som vid sjösättningen drog fartyget ut i vattnet. I lokaltidningen stod att läsa följande dag: "På grund av fartygets storlek fick det sjösättas i etapper".

Ett lustigt inslag i sjösättningen stod skepparen för. Han hade bestämt att fartyget skulle döpas i champagne, som sedvanligt var vid de flesta sjösättningar och hade därför införskaffat en flaska av denna dryck. Men innan ceremonin började hade han träffat en gammal kollega, som nu var lots och då ville man fira återseendet genom att smaka på champagnen. Snart var flaskan tom och då det var tid för dopet, kom de två vännerna springande i sista stund, glada i hågen och med bara vatten i flaskan. 1919 levererades ELISABETH och samma år levererades även systerfartyget LAALAND till Danska Rederiet Valkyria i Rødbyhavn.



M/S ELISABETH vinterupplagd i Sölvesborg med hamnkontoret och lagerhuset i bakgrunden

Fartygsfakta:

Tonnage 187 brt, 128 net 230 tdw

Dimension: 30,77 x 7,53 x 3,17 meter

Svensk signal KCDM & SDWO

Reg.nr. 6168

ELISABETH övertogs 5 maj 1919 för 146.000 kr av beställaren, ett partsrederi i Sölvesborg med skeppshandlare Bengt Jönsson, Sölvesborg som huvudredare äger 10/300 delar. Partrederiet är en uråldrig företagsform i de skandinaviska länderna där ett antal personer slår sig samman för att bekosta ett handelsfartyg, där varje delägare

Delägarne

i nedannämnda rederier kallas härmed till ordinarie årsammansträde å Stadshotellet i Sölvesborg lördagen den 19 januari

Gustaf kl. 4 e. m.,
Isolda kl. 4,30 e. m.,
Elisabeth kl. 5 e. m.

Sölvesborg den 11 januari 1924.

OSCAR A. PABORN.
Huvudredare.

(78)

ansvarar personligen i proportion till sitt ägande. Partrederiet har en huvudredare som vanligtvis har den största andelen i fartyget och oftast är även befälhavaren delägare.

Elisabeths första huvudredare var skeppshandlare Bengt Jönsson, en sjökaptan som var inflyttad från Brantevik och år 1913 övertog Sölvesborgs Skeppshandel. Bengt Jönsson bedrev en omfattande partrederiverksamhet i 1:a världskrigets fotspår. Dess andra huvudredare var sjökaptan Oscar A Paborn som år 1916 inflyttat från Karlshamn för att bli vd för AB Sölvesborgs Skeppsmäkleri & Speditionskontor. O. A. Paborn kom sedermera att bli Sveriges största redare för motoriserade skutor.

Bilden t.h. visar sjökaptan Oscar Albert Paborn
[Läs mer om honom här.](#)



Elisabeth som motorseglare med trälast, 1950-tal

Delägare:

10/300 skeppshandlare/redare Bengt Jönsson, Sölvesborg
 20/300 skeppare Emil Olsson, Sneslinge - Befälhavare
 6/300 sjökaptan Oscar Albert Paborn, Sölvesborg
 1/300 fröken Ester Sjöblom, Danderyd
 3/300 häradshövding Ernst Naterst, Stockholm
 1/300 sjöman John Jönsson, Sölvesborg
 1/300 lärarinnan Klara Jönsson, Sölvesborg
 5/300 lantbrukare Per Olsson, Sölvesborg
 1/300 stuveriförman Nils Petter Nilsson, Sölvesborg
 1/300 hamnservice Knut Aronsson, Sölvesborg
 2/300 änkefru Karolina Nilsson, Sölvesborg
 2/300 bagare Carl Bjerstedt, Sölvesborg
 8/300 trafikchef Josua A Brinck, Sölvesborg
 4/300 fabrikör Nils Nilsson-Lindeberg, Sölvesborg
 10/300 kapten Alfred Johansson, Sölvesborg
 1/300 kapten Nils Ljungfeldt, Sölvesborg
 4/300 baningenjör Axel Bengtsson, Sölvesborg
 11/300 sjökaptan Bror Nilsson, Sölvesborg
 1/300 kontorist Ragnar Jönsson, Sölvesborg
 1/300 bagarmästare Carl Olsson, Sölvesborg
 1/300 idkare Oscar Olsson, Sölvesborg
 2/300 kapten Håkan Jönsson-Wyk, Sölvesborg
 2/300 kontrollör Hugo Olin, Sölvesborg
 1/300 kassör Carl Vilhelm Sveding, Sölvesborg
 1/300 fröken Alva Paborn, Sölvesborg
 2/300 fotograf Johan Adolf Nilson, Sölvesborg
 1/300 kamrer Johannes Sveding, Sölvesborg
 1/300 fröken Anna Jönsson, Sölvesborg
 6/300 kapten Wilhelm Wahlton, Sölvesborg
 1/300 maskinist John Persson, Sölvesborg
 3/300 kapten Bernt Persson, Sölvesborg
 1/300 kapten Anton Olsson, Sölvesborg
 2/300 handlaren Per Nilsson, Sölvesborg
 1/300 trädgårdsmästare Berthold Håkansson, Sölvesborg
 5/300 kapten Knut Törngren, Sölvesborg
 1/300 järnvägstjänsteman Jöns Frantz, Sölvesborg
 10/300 lantbrukare Thomas Olsson, Galleryda, Mörrum
 4/300 lantbrukare Olof Svensson, Mörrum
 4/300 handlare Johan Svensson, Gustavstorp, Mörrum
 4/300 lantbrukare Jöns Eriksson, Gustavstorp, Mörrum
 2/300 kamrer Sven Olsson, Mörrum
 4/300 häradsdomare Ola Svensson, Mörrum
 10/300 lantbrukare Knut Larsson, Hästaryd, Mörrum
 10/300 lantbrukare Julius Håkansson, Hofmansbyggd, Mörrum
 10/300 lantbrukare Johan Jeppsson, Mörrum
 4/300 lantbrukare John Johansson, Mörrum
 2/300 lantbrukare Jöns Olsson, Kråktorps, Mörrum
 5/300 lantbrukare Nils Herman Jonsson, Mörrum
 2/300 handlare Sven Mattsson, Mörrum
 4/300 handlare Gustav Vifstrand, Mörrum
 8/300 lantbrukare Carl Olsson, Gustavstorp, Mörrum
 3/300 Mörrums Sparbank, Mörrum
 4/300 lantbrukare Emanuel Eriksson, Galleryda, Mörrum
 5/300 kapten Bengt Mattsson, Hällevik
 2/300 kapten Edvard Nilsson, Hällevik
 7/300 handlaren Ola Andersson, Hällevik
 2/300 kapten Olof Persson, Torsö
 4/300 lantbrukare Mattias Jonsson, Siretorp
 2/300 handlare Ernst Bengtsson, Mörby
 1/300 rådmann Johan Tengberg, Karlshamn
 1/300 änkefru Anna Olsson, Karlshamn
 2/300 änkefru Mathilda Pettersson, Karlshamn
 1/300 notarie Axel Jönsson, Karlshamn
 2/300 kapten Nils Andersson, Karlshamn
 1/300 sjöman John Andersson, Karlshamn
 2/300 skeppsmäklare Carl Larsson, Simrishamn
 1/300 fröken Selma Jönsson, Brantevik
 2/300 kapten Nils Håkansson, Brantevik
 2/300 kapten Per Nilsson, Brantevik
 2/300 kapten Jöns Persson, Brantevik
 3/300 kapten Håkan Larsson, Brantevik
 2/300 kapten Martin Nilsson, Brantevik
 2/300 kapten Herbert Andersson, Brantevik
 2/300 kapten John Jönsson, Brantevik
 1/300 sjöman Håkan Jönsson, Brantevik
 1/300 fröken Anna Jönsson, Brantevik
 8/300 lantbrukare Sven Persson, Råby, Ivetofta
 10/300 skollärare Algot Bergdahl, Råby, Ivetofta
 1/300 riksdagsman John Jönsson, Jämshög
 4/300 byggmästare Edvard Svensson, Ronneby
 2/300 maskinarbetare Ernst Wahlton, Sölvesborg
 1/300 fröken Elisabeth Wahlton, Sölvesborg
 5/300 trafikchef Gustaf Gotthard Andersson, Malmö
 2/300 lantbrukare Olof Nilsson, Ryedal

1921 31 mars utses sjökaptan Oscar Albert Paborn, Sölvesborg till ny huvudredare
 1927 1 april installerades en motor om 110 hkr

NYA DELÄGARE:

32/38 delat Skånska Cement AB, Malmö
 5/38 sjökaptan Oscar Albert Paborn, Sölvesborg

1/38 skeppare Per Oscar Nilsson, Sölveby, som den 28/7 1936 säljer sin del till Oscar Albert Paborn, Sölvesborg för 1.000 kr.

1936 24 augusti kolliderade ELISABETH norr om Grautens fyr på resa Slite-Stockholm med last av cement med fiskebåten MONA av Slite. Inga nämnvärda skador uppstod.

I april 1939 gick hon på grund under tjocka vid ingående till Norrköping. Togs flott av bärgningsångare efter 15 ton av cementlasten lossats över i pråm. Fick obetydliga skrovskador.

1946 ökas maskinstyrkan till 150 hkr

1946 15 april antogs befraktare Oscar Bertil Ståhl, Sölvesborg till ny huvudredare.

1948 var fartygets delägare:

32/38 Skånska Cement AB, Malmö

6/38 fru Siri Paborn, Sölvesborg

BEFÄLHAVARE UNDER SÖLVESBORGSTIDEN:

1919 skeppare Emil Olsson, Sneslinge

1922 skeppare Emil Pålsson, Pukavik

1925 skeppare Per Oscar Nilsson, Sölveby

1928 skeppare Ivar Adolf Emil Nilsson, Bräkne-Hoby

1928 sjökapten Lars E. Thorén, Göteborg

1929 skeppare Per Oscar Nilsson, Sölveby

1935 skeppare Sven Julius Mattsson, Hällevik

1936 skeppare John Hilding Johansson, Hosaby

1941 styrman Knut J Olsson, Slite

1941 skeppare Roy Helmer Hiller, Ysane

1944 skeppare Sven Julius Mattsson, Hällevik

1945 skeppare Knut J Olsson, Slite

1950 skeppare Nils Walter Jensen, Skärhamn

1951 skeppare Anders Ragnar Berndtsson, Skärhamn

1954 skeppare Ragnar Gustav Eliasson, Mjällby

1955 7 april såld för 30.000 kr till partrederi i Stockholm med ingenjör Otto Frithiof Emanuel Trotz i Stockholm som huvudredare.

Delägare:

1/3 ingenjör O. F. E. Trotz, Stockholm

1/3 skeppare Friedrich Jungermann, Hägersten

1/3 ingenjör Sigurd Ture Harry Hansson, Stäket

1957 frånträdde Friedrich Jungermann sin del till kamrer Nils Sandström för 17.000 kr.

Dock kunde inte Nils Sundström fullfölja affären, varför fartyget återtog av O. F. E.

Trotz och Sigurd T. H. Hansson.

Fartyget har därefter legat för ankar i Vaxholm, med avsikt att sälja fartyget

1958 10 april råkade hon ut för ett haveri i Polen och bogserades till Oskarshamn för reparation.

1959 17 december såld för 10.000 kr till finske medborgaren Arne Karlsson i Vaxholm. Under finsk flagg fick fartyget behålla namnet ELISABETH och registrerad på Arne Karlsson med Kaskö som hemort.

1962 4 september sprang hon läck i Ålandshav, tog in så mycket vatten att pumparna inte förmådde hålla fartyget läns. Med morselampa signalerade man till tyska fartyget HANS BERNSTEIN som bogserade ELISABETH till Öregrunds varv.

1965 såld till Vidar Blomqvist i Gamla Karleby

1966 16 oktober fick fartyget brand ombord och sjönk i närheten av Flötjans fyr i Ålandshav. Fartyget var vid olyckstillfället på resa till Kotka. Besättningen räddades.

Anders Nilsson