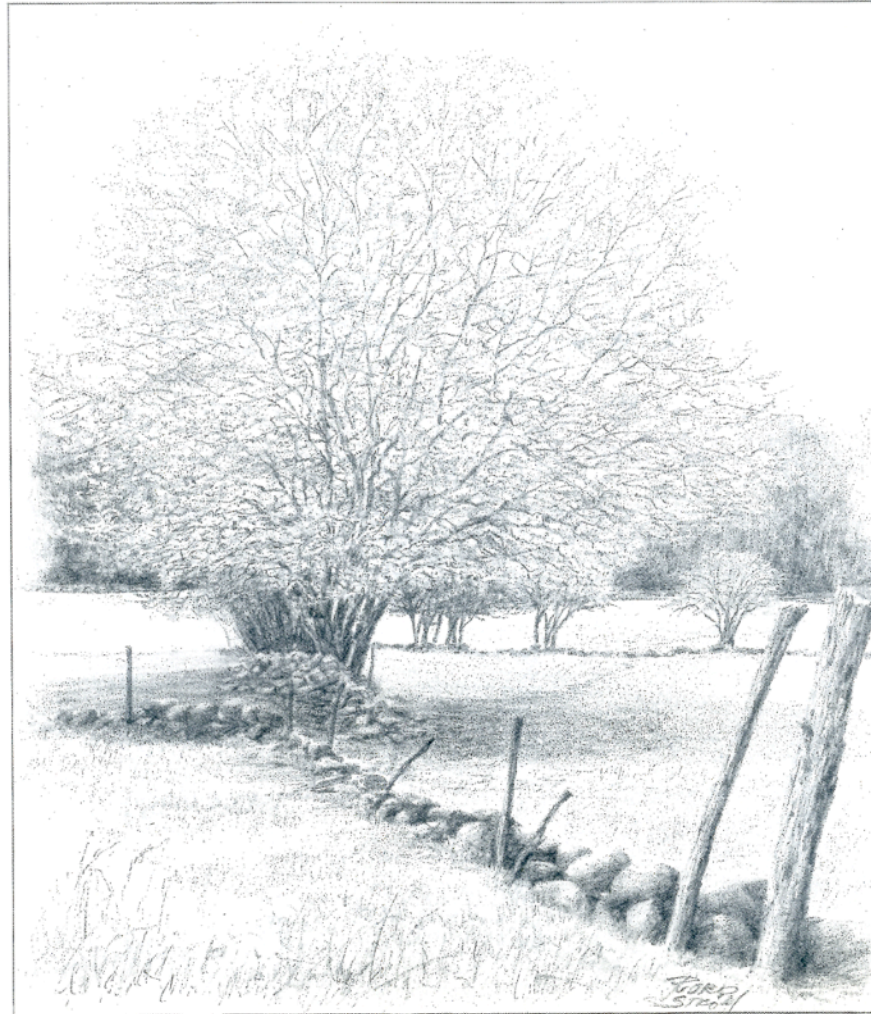


Sölvesborgs Kalendern 1987



Utgiven av Föreningen Siesjöns Vänner
i samarbete med Sölvesborg-Mjällby Sparbank.

"Betesmark i Ynde" av Rune Nordström.

Pris 25:-

JANUARI 1987



Vinterstorm vid Halla Håle, Hörviken

FEBRUARI 1987



Sjöängen norr om Siesjö

YNDE BY av Rune Persson

Byn Ynde ligger vid Ryssbergets sydvästsluttning, där den når Siesjön och gränsbäcken mot Skåne, Sissebäck. Många av det tjugotal hus som finns här har fortfarande vasstak och bär en gammalskånsk prägel. Kanhända beror det på att så gott som hela byn tillhör Trolle-Ljungby fideikommiss. Olika adelssläkter har genom århundraden varit ägare till de tidigare tio gårdarna, vilka sedan 1950-talet sammanlagts till två arrendeställen. Befolkningen har i släktled efter släktled gjort dagsverken eller betalt arrende till högreståndspersoner. På senare tid har glädjande nog ett flertal unga familjer slagit sig ner i Ynde by och pietetsfullt restaurerat de gamla husen. Ynde andas tillförsikt inför framtiden!

För några år sedan bildades en hembygdsgrupp för att studera Ynde bys historia. De gamle hade mycket att berätta. Kopior togs på gamla arrendekontrakt och andra dokument som varit undanlagda sedan sekelskiftet. Sammankomsterna har varit förlagda till gamla skolan, som Yndeborna byggde år 1871 och som nedlades år 1938.

Ynde omnämnes tidigast i en skrift rörande Mjällby kyrkas donationer år 1414. En märklig sak var att hälften av gårdarna tillhörde Willands härad i Kristianstads län fram till år 1888, fast de låg i landskapet Blekinge! De talrika stengärderna som finns kring åkrar, hagar och skogsmark vittnar om odlarmödan i gången tid.

Namnet Ynde torde härledas från danskan och skulle då närmast betyda vackert eller ljuvligt. Och visst är det ljuvligt här, särskilt när bokskogen slagit ut och de många bär- och äppelträden står i blom! De artrika blomsterängarna, fågellivet och insektsfaunan är värda var sitt kapitel!

MARS 1987



Gammalgården i Ynde by

APRIL 1987



Värblommor vid Siesjö

FÅGELLIVET VID SIESJÖ

av Göran Svahn

Förutsättningen för det artrika och intressanta fågellivet vid Siesjön utgöres av landskapets mångfald. Den småbrutna naturens element, allt från sjöns vassar och strandängar, över torräng och åker till den slutna skogen med sitt täta buskskikt och till den högstammiga bokskogen, ger vart och ett sina speciella möjligheter till föda, skydd och häckning. Närheten till havet och läget vid Ryssbergets södra ände gör att många flyttfåglar passerar under vår och höst.

Sjöns ringa storlek begränsar utrymmet för sjöfåglarna men gräsand, skäggdopping och knölsvan häckar regelbundet, medan flockar av vigg rastar under sträcktid. I vassarna håller rörsångare och sävsparv till men där finns också slättsjöns egen rovfågel, den bruna kärrhöken, liksom den egendomliga vattenrallen, en sumphöna man sällan ser men hör desto oftare. Den låter ungefär som en upprörd gris och är mest aktiv om natten. Ofta ses fiskgjusen ryttla över sjön, och den får

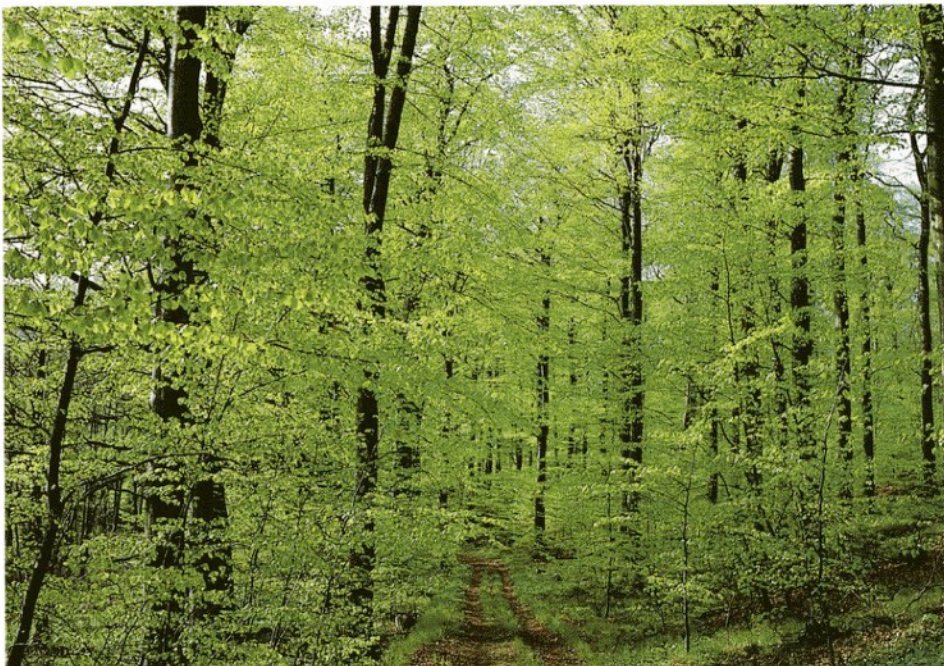
ibland sällskap av tärnornas jätte och dvärg, dvs skräntärnan och småtärnan som båda häckar ute i Valjeviken.

Under senvåren är fågelsången mäktig och det kan vara svårt att urskilja enskilda röster. De flesta sångarna finns här liksom flugsnappare, rødstjært och rödhake. Natttid dominerar näktergalen, men i diken och åkerkanter där nässlorna växer kan man höra kärrsångaren, en märklig fågel vars sång nästan uteslutande består av härmningar. I de öppna markerna, där luddfingerörten växer, hörs trädlärkan sjunga. Han är släkt med sånglärkan och sjunger, som sin kusin, långa strofer i hög och fladdrande sångflykt på breda vingar.

Inne från bokskogens dunkel hör man skogsduvans monotona, tvåstaviga låt, men där hörs även trastar, gröngöling och nötväcka samt bokskogens egen speciella sångare, grönsångaren, vars svirrande läte man inte tar miste på.

Lägger man sig så ner i en solig backe och vänder blickarna upp mot skyn får man det slutliga beviset på Siesjöns unika värde, de många rovfåglarna. Ingen annanstans i Blekinge kan man under häckningstid samtidigt se ormvråk, bivråk, fiskgjuse, brun kärrhök och glada. I den tidiga våren, slutet av februari eller början av mars, händer det ibland att man i ett och samma kikarfält kan se glador och kvardröjande havsörnar skruva tillsammans och kivas med varandra. Frampå sensommaren när trollsländorna flyger, jagar ofta lärkfalken över sjön i hisnande fart. Under häckningstid kan man runt Siesjön se nästan ett hundra olika fågelarter, vilket kan jämföras med det knappa tiotal arter man i bästa fall finner i en planterad granskog. Visst är området värt att bevara, åt oss själva och åt efterkommande generationer, men främst åt fåglarna!

MAJ 1987



Vårbokskog vid Siesjö

JUNI 1987



Hanö

FLORAN VID SIESJÖ

av Bengt Nilsson

Området runt Siesjö är unikt. Det hyser vegetationstyper och växtarter som är mycket sällsynta i Blekinge. Landskapet är mycket varierat med skogar, hagar, åkrar och ängar. De vidsträckta kärr- och fuktängsområdena med sin rika flora är synnerligen värdefulla. Dessa vegetationstyper är beroende av ett högt grundvatten. Ett vägbygge rakt genom området skulle sannolikt allvarligt påverka florans. På försommaren kan man här avnjuta hundratals exemplar av orkidén ängsnicklar. Bland de mera sällsynta växterna finner man kärrviol, majnycklar, kustdagglåpa, strandviol, rosettjungfrulin, luddunört och vattenveronika. Nordväst om sjön, på skånesidan, finns ett rikligt bestånd av

stor ögontröst. Där växer även majviva, honungsblomster, brudsporre och kärrknipprot.

Landskapet runt sjön är präglad av äldre hävdformer, slätter och lövängsbruk. På sådana områden finns Blekinges enda exemplar av johannesnycklar. Andra arter man finner här är ängsklocka, gullviva, stånds och kungsmynna. De örtrika torrängarna är både vackra och värdefulla med exempelvis den sällsynta luddfingerörten, solvända, hedblomster, brudbröd och blodnäva. Ädellövskogarna av bok och avenbok har en rik vår- och försomarflora med blåsippa, skogsbingel, myskmadra, lungört, vårärt, tandrot och trolldruva. Här finns också underviol, spenört och kal knipprot. Även vattenvegetationen är ovanligt ymnig och intressant med ett flertal mindre vanliga arter såsom

grovnate, krusnate, slokstarr, oxstarr, pilblad, vattenmärke, bäckmärke, vattenfräne och vattenveronika. I den strandnära fuktskogen som består av björk och klibbal är buskskiktet väl utvecklat med olvon, benved, hägg, getapel och skogskornell. Här växer även St Pers nycklar som är spridd över hela området.

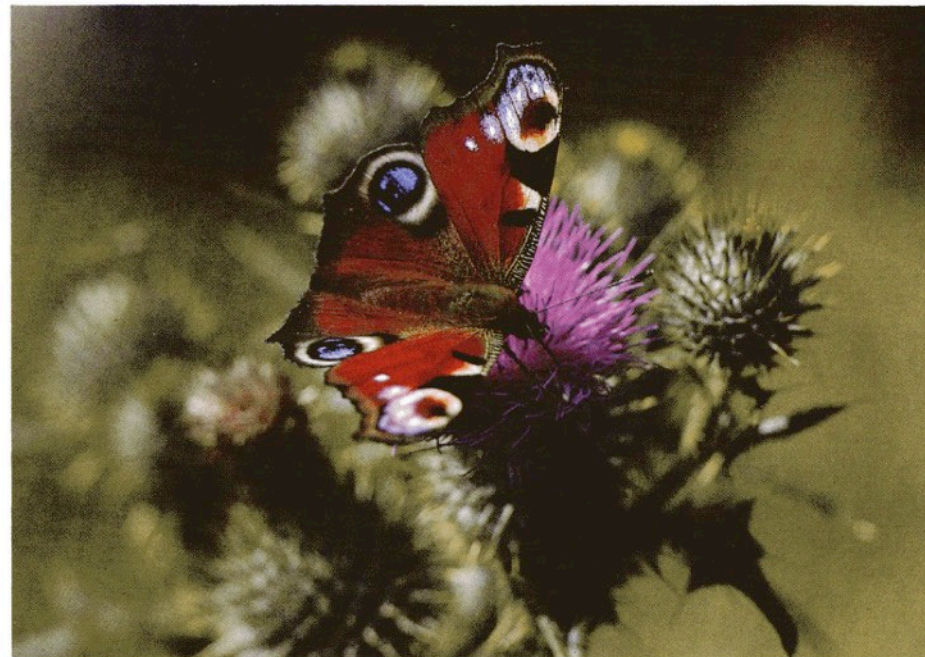
Bara på blekingesidan av siesjöområdet har över 580 växtarter påträffats, bland dessa 14 orkidéer. Sjön är en av de få näringsrika i Blekinge. Moränen är här kalkhaltig, varför försurningens verkningar inte märks så tydligt. Landskapet är ovanligt omväxlande och intressant. Delar av området är upptaget i naturvårdsplanen för Blekinge och har där klassats som område av riksintresse (klass 1) med mycket stora naturvärden som har få motsvarigheter i landet.

JULI 1987



Ängsklockor vid Siesjö

AUGUSTI 1987



Påfågelläga

FJÄRILSFAUNAN VID SIESJÖ

av Christer Bergendorff

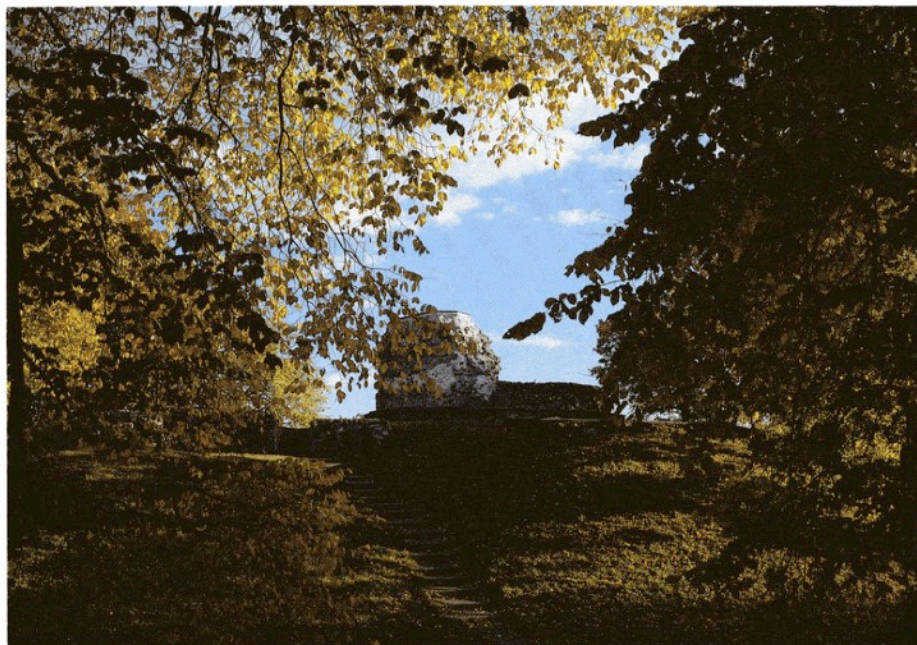
Siesjö med omgivningar hyser ett mycket stort antal fjärilsarter. Ovanligt många av dessa är hotade eller sårbara. Områdets blandade karaktär bidrar till denna artvariation. Några arter har sin enda blekingelokal vid Siesjö, andra har en av sina få skånelokaler här. I de blötaste sankängarna vid sjöns sydspets fladdrar kovetenätfjärilen helt ovetande om att så många av dess forna lokaler i sydsverige har utdikats och arten därmed försvunnit. I Danmark är den utrotad av nämnda skäl. Den stora och vackra makaonfjärilens larv lever av strättan som växer i sjökanten. Fjärilen flyger vida omkring i grannskapet. Järneksnabbvingen, plommon-

snabbvingen och björksnabbvingen, samtliga sårbara, trivs bra utefter kraftledningsgatan i "Klippiga bergen" på skånesidan. Stenbrottet på berget har ett så fint mikroklimat att det hyser landets största population av det sällsynta blekgula lavflyet. I de fina ädellövskogarna i området finns trollspinnaren, rostfärgade bladspinnaren, vasspetsade sikelvingen, klocksäckspinnaren och tvärstreckade mottflyet. En absolut raritet är den stora skimmerfjärilen som endast funnits några år i landet efter invandring från Danmark. Den lever av sälj och vill ha gammal ekskog inpå knutarna. I sjöns sydända finner vi även en släkting till punkterad lavspinnare som heter *Pelosia obtusa*. Den livnär sig av alger på bladvass. En gammal uppgift säger oss att solflyet är påträffat utanför Sölvesborg år 1792, i landets

enda exemplar. Efterforskningar tyder på att Siesjö eller Vesan kunde vara lämplig lokal, eftersom arten är knuten till mycket fuktiga marker med tillgång till värdväxten lundstjärnblomma. Fanns den på Vesan är den nu borta på grund av utdikning. Fanns eller rent av finns den vid Siesjö? Arten är hotad i hela sitt utbredningsområde.

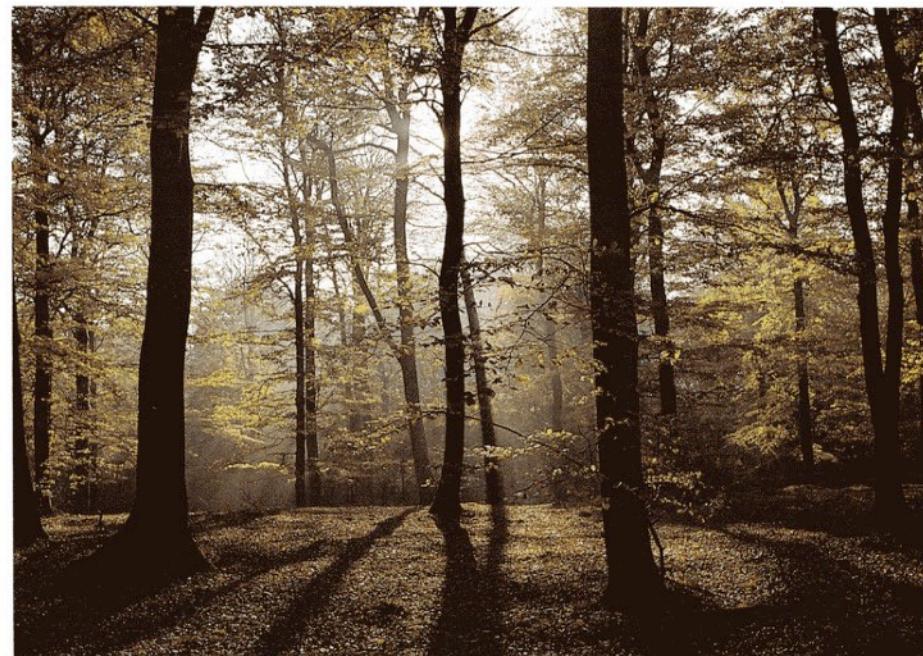
Troligen är det bara Kullaberg som har så många hotade fjärilsarter på en lokal. Kullaberg är större och är numera naturreservat. Siesjöområdet däremot är litet, idylliskt och starkt hotat av en ny sträckning av E66:an...

SEPTEMBER 1987



Slottsruinen, Sölvesborg

OKTOBER 1987



Höstbokskog vid Siesjö

FÖRENINGEN SIESJÖNS VÄNNER

av Bo Sandqvist

Föreningen Siesjöns Vänner startade sin verksamhet våren 1986. Bakgrunden var Vägverkets planer på att låta en ny sträckning av E66 gå genom det värdefulla området strax söder om Siesjö. Natur- och bygdehistoriskt intresserade människor upptäckte, att varken Vägverket eller Länsstyrelsens naturvårdsenhet tycktes ha klart för sig vilket värdefullt område vägen skulle gå genom. Föreningen bildades för att bland beslutsfattare och allmänhet sprida kännedom om områdets unika värde. Den har kommit att fungera som en kombination av naturvårds- och hembygdsförening och verksamheten under 1986 har varit livlig med exkursio-

ner, byavandringar, tipspromenad, bildaftnar och uppvaktning hos kommunledningen.

Föreningen Siesjöns Vänner menar att Ynde by och Siesjöområdet är en stor tillgång för Sölvesborgs kommun. Här har man möjlighet uppleva en storslagen natur, ett intressant odlingslandskap och en i vår tid alltmer nödvändig tystnad och stillhet. Området används dessutom mer och mer av Sölvesborgs skolor för utbildning i ekologi.

Områdets värde och särart belyses väl av texterna och bilderna i denna kalender. Den ensamme vandraren kan här uppleva en närhet till och delaktighet med något mycket stort, uppleva sammanhang långt förbi det dagsaktuella. Det är svårt att föreställa sig att detta arkadiska landskap måste för-

störas av en väg för att turisterna ska kunna passera Sölvesborg några sekunder snabbare! Området i sig är en turistattraktion för den som är intresserad av natur, odlingshistoria och geologi — eller bara av en stunds stillhet! Den dag en motortrafikled kommer att gå förbi sjöns sydända, torde kreatursbetningen där upphöra och området slyta igen. Allt tal om miljö och naturvård, alla de unika upplevelserna här, allt detta blir plötsligt så litet värt!

Den som sympatiserar med Föreningen Siesjöns Vänners verksamhet och vill ha närmare besked om program m.m. kan för 50:— bli medlem i föreningen (familjemedlem 5:—). Postgiro 22607-6. Välkommen!

NOVEMBER 1987



Nogersunds hamn

DECEMBER 1987



Utkörningen mot Söderholmen

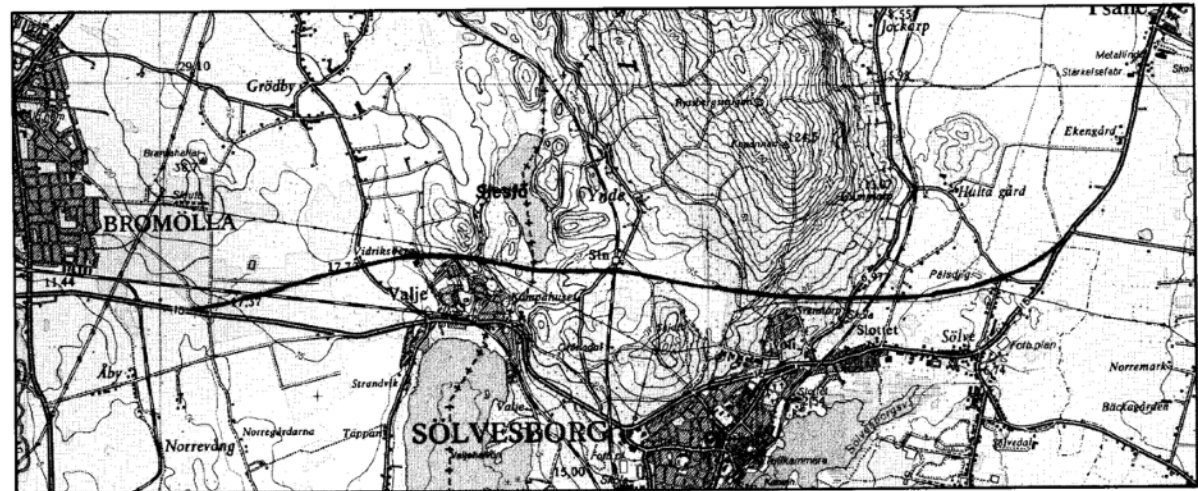
SÖLVESBORGS- KALENDERN 1987

Med Sölvesborgs-Kalendern 1987 startar en ny tradition. Vi avser nämligen återkomma framöver med andra bilder och texter om natur och bygd i vår kommun! I denna kalender finner Du sex bilder från Ynde by och Siesjöområdet samt sex från övriga kommunen. Bilderna kan klippas ut och användas som vykort.

Årets arbete med kalendern har skett helt på frivillig bas inom styrelsen för Föreningen Siesjöns Vänner. Innehållet har utformats under medverkan av Rune Nordström (vinjett), Jonte Göransson (bilder), Rune Persson, Göran Svahn, Bengt Nilsson, Christer Bergendorff och Bo Sandqvist (texter).

Ett varmt tack riktas till Sölvesborg-Mjällby Sparbank, som med sitt beslut att köpa en del av upplagan att dela ut till sina kunder gjort detta projekt ekonomiskt möjligt!

På baksidan av de övriga månadsbladen finner Du texter om Ynde bys historia, växter, fåglar och fjärlar vid Siesjö samt om Föreningen Siesjöns Vänner. Här intill ser Du en karta över den planerade sträckningen av E66 förbi Siesjöns sydända. När och om denna väg byggs, kommer landskapet att helt ändra karaktär och bilderna och texterna i denna kalender blir än mer värdefulla som dokument över hur det såg ut en gång!



Ny sträckning av E66 enligt Vägverkets förslag.

