

Gölvborgs Kalendern 1988



Utgiven av Föreningen Siesjöns Vänner
i samarbete med Sölvborg-Mjällby Sparbank.

"Stenskvätta" av Christer Fält

Pris 25:-

SÖLVESBORGS-KALENDERN 1988

Förra årets Sölvesborgs-Kalender blev populär bland sölvesborgarna och upplagan tog snabbt slut. Det är en glädje för oss i Föreningen Siesjöns Vänner att presentera en ny kalender för 1988 med Jonte Göranssons vackra bilder från olika platser i vår kommun. Christer Fälts akvarell med stenskvätta pryder försättsbladet.

På kalenderbladens baksida har Barbro Ahlner skrivit om geologin i Sölvesborgs kommun, Göran Svahn om bivråken, Bengt Nilsson om orkidéerna vid Siesjö, Rune Persson om Ynde skolas historia

och Bo Sandqvist om Föreningen Siesjöns Vänners verksamhet under året. På sista bladet finns dessutom en beskrivning över hur långt planerna på den nya sträckningen av E66 hunnit.

Ett varmt tack riktas till Sölvesborg-Mjällby Sparbank, som ekonomiskt stött projektet genom att köpa en del av upplagan att dela ut till sina kunder.

Ett gott nytt år 1988 tillönskas alla!

Föreningen Siesjöns Vänner

(medlemsavgift 25 kr. Postgiro 22607-6)

JANUARI 1988



Björkenabb

FEBRUARI 1988



Vinterlandskap vid Siesjö

Sölvesborgs kommun i geologiskt perspektiv av Barbro Ahlner

I vår kommun har naturreservaten Listershuvud, Stiby backe och Spraglehall alla tillkommit för att de är geologiskt intressanta. Geologin är grunden till att förstå en bygds natur. Siesjöområdet ligger i gränslandet mellan Ryssbergets nära 2 miljarder år gamla urberg och Listerlandets-Kristianstadsslättens "bara" 70 miljoner år gamla bergarter.

Urberget består av granit och gnejs, som är sura bergarter. Under årmiljonernas lopp har det alltmer nöttis ner. Kvar finns dock några restberg av mer svårvittrade material: Hanö, Getabjär, Listershuvud, Stiby backe, Spraglehall, Kullarp och Hjärthalla är sådana granitöar som sticker upp ur den mycket yngre berggrunden.

Under den s.k. kritperioden för 70 miljoner år sedan bildades Listerlandets yngre bergarter. Restbergen var då öar i ett varmt hav. I havet avsattes sediment av kalk från döda djur, sand och lera. Så bildades kalk- och sandsten, som nu ligger 10–30 m under markytan. Dessa lager är vattenförande och hela kommunens vattenbehov pumpas upp från detta kalkrika grundvatten. Detta fina vatten kan användas utan tillsatser och rening.

Vi kan inte se dessa sedimentära bergarter, men förutom vårt grundvatten är dolinerna vid Listershuvud och grottorna vid Hörviken tecken på att de finns. Dolinerna och grottorna har bildats ge-

nom att kalksten kemiskt urholkats. Vid Halla Håle finns en grotta, som anses vara den näst största i södra Sverige. Tyvärr är den stängd på grund av stor rasrisk. Dolinerna vid Listershuvud är trattformiga bildningar, upp till 25 m i diameter, som bildats just genom att taket ramlat in i underjordiska grottor.

Slätten på Listerlandet, nabbarna och Vespan har formats under geologisk nutid, de senaste två miljonerna år medan strandvallar, klapperstensfält, isräfflor och rullstensgrus är bildningar från den senaste istiden för ca 12000 år sedan liksom Bönsäcken på Hanö.

Inlandsisarna gled över landskapet, pressade ner det och tog med sig allt löst material. Omkring de hårdare restbergen avsattes en del av denna morän, särskilt på läsidan. Sådana bildningar kring en urbergskärna kallas drumliner. På detta vis uppstod Kråkenabben nedanför Listershuvud, Björknabben nedanför Stiby backe och Sillnäs nedanför Hjärthalla-Mörby backe.

När isarna smälte, täcktes större delen av vår kommun av vatten. Den högsta kustlinjen var 57 m över nuvarande havsnivå. Listershuvud, Stiby backe och Ryssberget stack upp ur havet. Moränen låg länge kvar under vatten och havsvågorna förde bort det finkorniga materialet. Kvar blev block och stenar. Sådana blockhav och klapperstensfält visar var de gamla strandlinjerna gått. Fina klap-

perstensfält finns på Hanö, i Jockarp och vid Listershuvud. Den intresserade hänvisas till naturreservatet på Listershuvud, där man ordnat en utmärkt informativ naturstig. Idrottsplatsen Strandvallen har f.ö. fått sitt namn efter en vall som bildats för ca 5000 år sedan i det s.k. Litorinahavet.

När isarna försvann höjdes landet. Fortfarande när Blekinge blev svenskt 1658 omnämns Listerlandet som en ö. Vespan var då ett sund. Men med landhöjningen blev Vespan på 1800-talet en grund, näringsrik sjö med mycket vass, fågel och fisk. Vassen skördades och användes till taktäckning. På 1930-talet torrlades Vespan med kanaler och pumpar och bönderna fick fin åkermark.

Ett mindre lyckat exempel på torrläggning utgör däremot sänkning- en av Siesjö 1954–55. Mycket mer åkermark blev det inte av detta, men lyckligtvis finns flertalet av de sällsynta sankmarksväxterna kvar.

Siesjön ligger nedanför Ynde by vid foten av Ryssbergets urberg. Den är omgiven av kalkrik morän, vilket gynnar växtligheten. Så har vi också inom ett mycket litet område en utomordentligt intressant variation i såväl landskap som flora och fauna!

MARS 1988



Vårbrytning vid Siesjö

APRIL 1988



Bäcksisippor vid Stiby backe

Bivråk. Av Göran Svahn.

I bokskogsdungarna vid Siesjön häckar bivråken, en art som förmodligen ofta blir förbisedd. Den liknar ormråken men skiljer sig i detaljer som t ex stjärtens teckning. Man uppskattar att det finns ca 8000 par i vårt land, varav många påträffas i bokskog. I än högre grad än lärkfalken, vilken man också hittar vid Siesjön, lever bivråken av insekter. De här två arterna har även det gemensamt, att de övervintrar i tropiska Afrika, anländer sent på våren och flyttar tidigt om hösten.

Under vinterhalvåret vistas våra bivråkar nära ekvatorn i västra och centrala Afrika. Vårsträcket pågår i maj och kulminerar strax före skiftet till juni. När häckningen påbörjats varierar bivråkarnas kosten med små däggdjur, fågelungar och t o m bär. Det extra tillskottet av protein m m behövs när äggen utvecklas och när ungarna skall matas. Basfödan är ändå främst marklevande insekter, varför man ibland ser bivråkar stå, gå eller springa på marken. I närheten av boet rör den sig ogärna ovan trädtopparna men manövrerar skickligt mellan kronorna där den också jagar hålllevande steklar.

Våta och kalla somrar häckar förmodligen bara en del av bivråkarna och antalet ungar per par blir betydligt lägre än under gynnsamma förhållanden. Detta avspeglas väl i de resultat som redovisas från Falsterbo fågelstation. Antalet årsungar kan under höststräcket variera från knappa hundratalet till över tvåtusen. Även de gamla fåglarna varierar kraftigt i antal. Men trots många regniga somrar under 80-talet tyder sträckräkningarna på att arten snarare ökar än minskar i antal. Det beror troligen på att jakttrycket minskar längs flyttningssvägarna. De väldiga svängningarna i ungproduktionen kompenseras av bivråkens livslängd. Den kan bli bortåt 30 år och hinner under goda år få så många ungar på vingarna att stammen hålls på en jämn nivå.

Man har också funnit att de gamla bivråkarna lämnar landet i slutet av augusti, nästan en månad tidigare än årsungarna. Dessa undgår på så sätt konkurrens från föräldrarna och kan maximalt tillgodogöra sig sensommarens överflöd av insekter.

Bivråkens höstflyttning sker mycket snabbare än ormråkens. Till skillnad från denna trotsar bivråken dåligt väder och är inte på samma sätt beroende av kretsflykt i termikvindar. Det beror på att bivråken lagrar energi i form av extra fett. Upplagrad energi gör det möjligt för bivråkar att flyga i kraftig motvind och att passera ökenområden på väg mot tropikerna.

Bivråken skyr större våtmarksområden, det storskaliga jordbrukslandskapet och de slutna barrskogsplanteringarna. Den är som så många levande organismer beroende av och en del i mångfalden och variationen, dvs det som är utmärkande för landskapet runt Siesjö.

MAJ 1988



St Pers nycklar vid Siesjö

Orkidéer vid Siesjö av Bengt Nilsson

En orkidé är en säregen och ovanlig växt både till färg, form och levnadssätt. Det finns minst 20000 arter, från praktfulla tropiska växter till våra ca 50 nordiska mer eller mindre anspråkslösa arter. Minst tretton av dessa kan man finna runt Siesjö. Många av våra svenska arter trivs bäst på eller är helt begränsade till kalkrik mark. Orkidéerna tillhör de utrotningshotade arterna och är nu fridlysta i de flesta landskapen. De största hoten är utdikning, uppodling, igenväxning och konstgödsling.

Sankt Pers nycklar blommar redan i maj. Man finner den på kalkrik mark över hela området, på ångar, i backar och lundar men också i skog och kärrkanter.

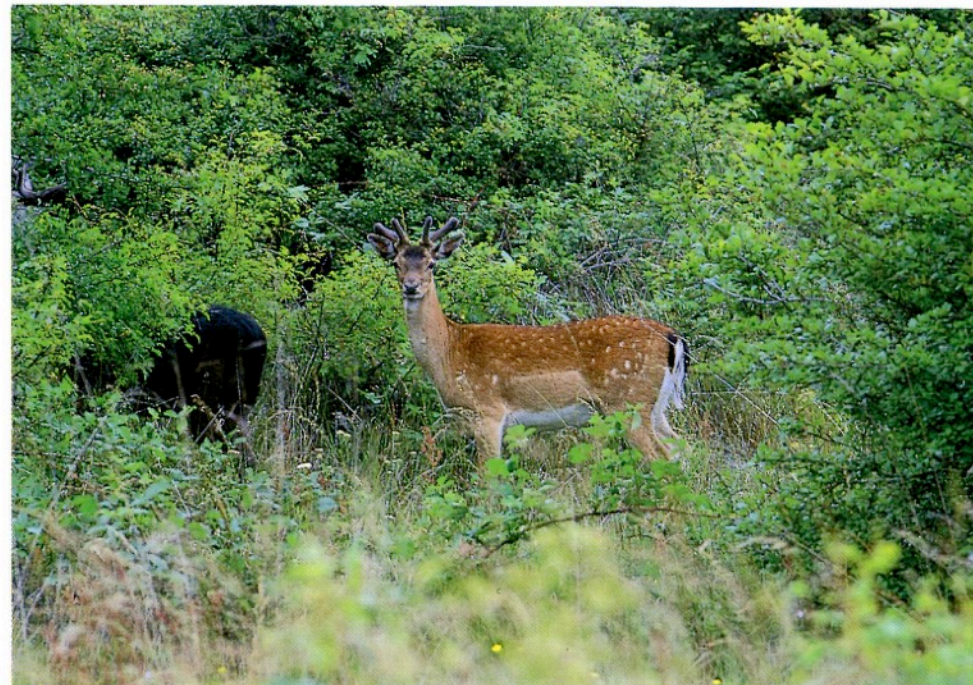
I slutet av maj och början av juni blommar ca 30 st **majnycklar** på en fuktig betesmark sydost om sjön. Arten är känslig för dikning och kommer troligen att försvinna då man bygger nya E66.

Ångsnycklar är den vanligaste orkidén i området. Den blommar i början av juni. Vissa år kan man finna över 500 exemplar, de flesta i kärret sydost om sjön, men även nordväst om sjön finns stora bestånd. Det är en orkidé som varierar mycket både till färg och form.

Vid midsommar blommar ett enda exemplar av **Johannesnycklar** i en liten svacka öster om Siesjö. Det är troligen det enda i Blekinge. Vid denna årstid blommar även **nattviol** och **grönvit nattviol**. Man kan finna dem dels nordväst om sjön, dels på kullar i nordost, men båda är ovanliga i området. På naturvårdsföreningens slätteräng hittar vi nästa orkidé, **tvåblad**. Den kan bli en halv meter hög, men blommorna är små, gröna och oansenliga.

En liten orkidé som kan vara svår att upptäcka är **honungsblomster**. Den fanns tidigare i kärret sydost om Siesjö, men växer numera endast på skånesidan i kortvuxen, fuktig gräs-
mark.

JUNI 1988



Hjort på Hanö

En av våra vackraste orkidéer är den storblommiga **kärrknipprotten**. Även den försvann från blekingesidan i samband med sjösänkningen på 50-talet men finns kvar på skånesidan.

Men det har också skett en nyetablering. Det är **kal knipprot** som efter sjösänkningen nu växer på det som tidigare var sjöbotten. Nordväst om sjön finner man **Jungfru Marie nycklar**, kanske Sveriges vanligaste orkidé, som här emellertid är ganska ovanlig.

I samma område växer också den ståtliga **brudsporrén**, en orkidé som har minskat starkt på många lokaler. Och sist i raden kommer **nästrotén**, en blekgyllenbrun orkidé som man kan finna på mullrika marker i örtrika lövskogar.

JULI 1988



Bivrák

AUGUSTI 1988



Sommargrönka i hagarna vid Siesjö

Ynde skola av Rune Persson

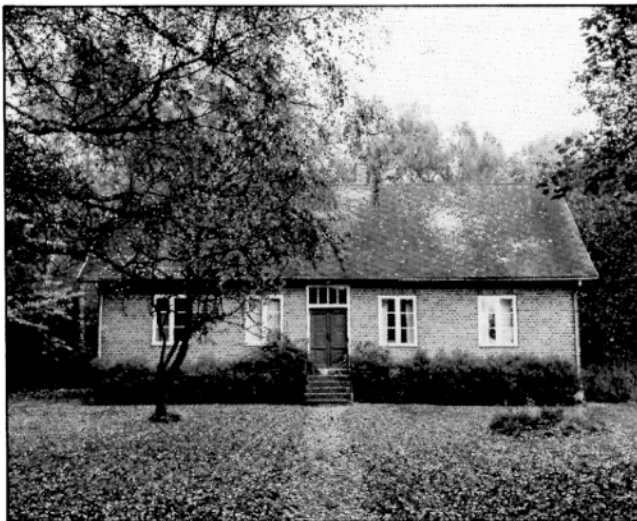


Foto: Jonte Göransson.

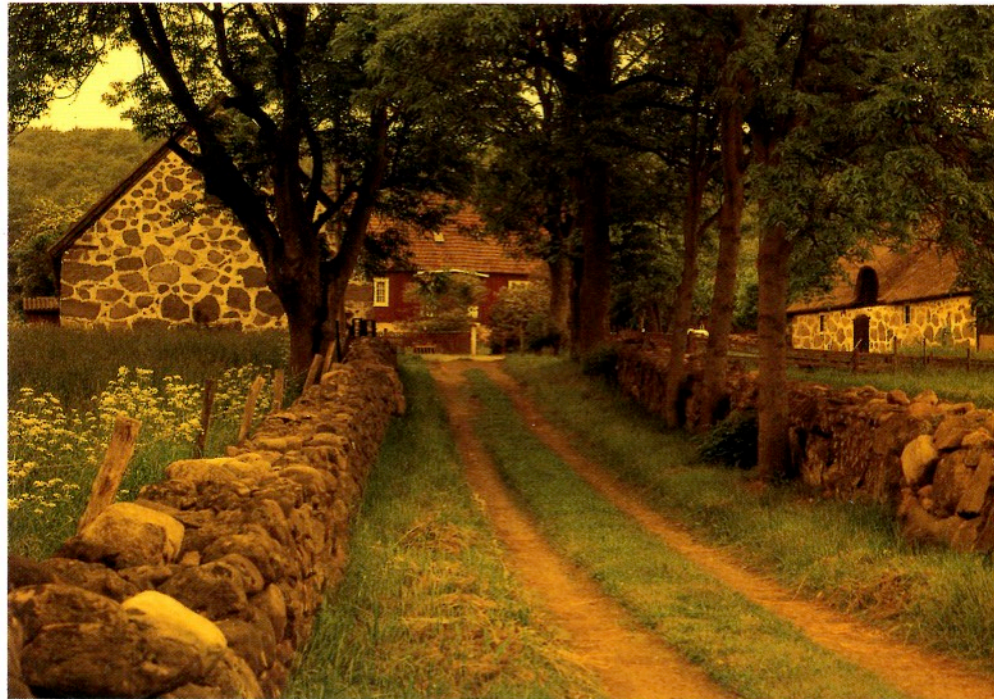
Yndeborna byggde själva sitt skolhus år 1871. Det ersatte den gamla kringgångsskolan, som innebar att lärare och barn höll skola i hemmen en vecka i sänder. I det nya skolhusets vänstra del fick lärarinnan sin bostad, medan den högra delen utgjorde skolsal. Eleverna till första klass skrevs in vartannat år.

Ynde tillhörde Sölvesborgs landsförsamling, vilket fick till följd att efter de fyra första årens skolgång i Ynde fick eleverna gå i skola i Sölve, ca fyra kilometer bort! Ynde skola upphörde med vårterminen 1937.

Det gamla skolhuset ägs nu av kyrkan och kallas Yndegården. Det används som lägergård, för ungdomsverksamheten och för gudstjänster. På försommaren ordnas också kafékvällar. Yndeborna samlas här några gånger om året för hembygdstudier och huset är också samlingspunkt för Siesjöns Vänners exkursioner i de vackra omgivningarna.

Byggnaden ser praktiskt taget likadan ut både utanpå och inuti som när den byggdes för 116 år sedan. Gårdspump, vedbod, bryggghus, mangelbod samt de omgivande stengärdesgårdarna och mäktiga bokar bidrar också till att man här i vår tid starkt förnimmer flydda tider!

SEPTEMBER 1988



OKTOBER 1988



Föreningen Siesjöns Vänners verksamhet under 1987 av Bo Sandqvist

Föreningens verksamhet i år har följt samma mönster som 1986. Vi har för våra medlemmar och andra intresserade arrangerat en tipspromenad, en botanisk vandring, en byavandring samt en svamputflykt, samtliga vid Ynde by. Vi hade också en fotoutställning i Bromölla bibliotek vecka 17—19. Vi har kunnat notera att fler och fler har sökt sig till vandringsleden vid Siesjö för att studera växter eller fåglar — eller för att njuta av stillheten i det vackra landskapet.

Även i år har vi sett som en av våra viktigaste uppgifter att informera ansvariga politiker och tjänstemän om Siesjöområdets värde så att dessa är helt klara över konsekvenserna av att dra en väg genom området. I detta syfte träffade vi tjänstemän på länsstyrelsen och vägverket i april, guidade landshövding Camilla Odhnoff och länsrådet Svante Ingemarsson i området i juni och vandrade runt med vägverkets tjänstemän i augusti. Dessutom har vi haft upprepade kontakter med tjänstemän i kommunen. Vi har i samtliga fall samarbetat med Sölvesborgs naturvårdsförening.

Med 200 medlemmar kan naturligtvis Föreningen Siesjöns Vännen inte förhindra att vägbygget kommer till stånd. Vi har likväl haft intrycket att man i flertalet fall uppriktigt lyssnat till våra argument och resultatet av de olika överläggningarna kan sägas vara i någon liten mån framgångsrika ur föreningens synpunkt. Vägen har flyttats ett stycke söderut och skadar nu bygden som helhet mindre. (Se kartan på nästa blad!). Men en fyra meters vägbank över sankängen vid sjöns sydända kommer att ge denna del av området en helt annan karaktär och alla som njuter av tystnaden däruppe i dagsläget bör ta vara på tillfällena de närmaste få åren. Sedan (kanske 1992) är det slut på friden! 8000 fordon per dygn kommer att märkas! Så länge vägen inte är byggd kvarstår dock hoppet om att det ska gå att finna andra och ur naturvårdssynpunkt bättre trafiklösningar.

Vi har också uppvakttat länsstyrelsens naturvårdsenhet. Chefen där tyckte att man inte kan bevara vildmark (!) i Sveriges mest tätbefolkade område och att folk minsann kan njuta av fågelsång även i stadsparker — man kopplar helt enkelt bort trafikbullret!

Föreningens initiativ att ge ut Sölvesborgs-Kalendern 1987 slog väl ut och gav ett visst ekonomiskt överskott. Årsmötet beslöt därför att instifta ett pris "Årets naturvän" om 500 kr (Sparbanken tillsköt lika mycket) plus ett konstverk av keramikern Elisabeth Svensson. Priset gavs till Karl-Axel Roos för hans mångåriga och entusiastiska insatser som stugvärd i Ryssbergsstugan. Vidare beslöt styrelsen att ge ett stipendium om 500 kr till en elev vid Furulundsskolan som visat stort engagemang i miljöfrågor. Priset gick till Christer Fält, som inte bara är engagerad och kunnig i natur- och miljöfrågor utan dessutom konstnär med fåglar som specialitet. Hans akvarell "Stenskvätta" pryder årets kalenderromslag.

Du som anser att det är bra att det finns en förening som Siesjöns Vännen, bör visa det genom att bli medlem. Det kostar bara 25 kr! Familjemedlemmar på samma adress betalar 5 kr. Föreningens postgiro är 22607-6.

NOVEMBER 1988



Kaninholmen i månsken

DECEMBER 1988



Solnedgång i Valjeviken

Den nya sträckningen av E66

På kartskissen härintill kan Du se ungefär hur vägen är tänkt att passera Siesjöområdet. Sträckningen är i skrivande stund (november) inte helt fastställd utan kan komma att förändras norrut eller söderut några tiotal meter. Vägplanen för hela avsnittet Valje-Sölve planeras att ställs ut på Länsstyrelsen i februari 1988 och byggstart för sträckan Tivoli-Sölve anges till november 1988. När den resterande delen förbi Siesjö kan påbörjas beror på tillgången på pengar. 1992 har nämnts som möjlig tidpunkt.

Föreningen Siesjöns Vänner har — liksom Sölvesborgs naturvårdsförening — energiskt hävdad att det är ett allvarligt slag mot naturvårdsintressena att lägga en motortrafikled rakt genom området. Enligt Gert Knutsson, professor i hydrologi, är dessutom vattnet vid sankängarna söder om sjön artesiskt, dvs står under självtryck. Det säger sig själv att ett vägbygge enligt traditionella metoder över dessa sankängar riskerar att allvarligt störa vattenförhållandena och därmed påverka floran.

Siesjöns Vänner förhoppning är alltfjänt att när ansvariga myndigheter och politiker väger samman alla faktorer, kommer man att inse det olämpliga i att dra en väg genom ett område av riksintresse. Istället bör det avsättas som naturreservat.

