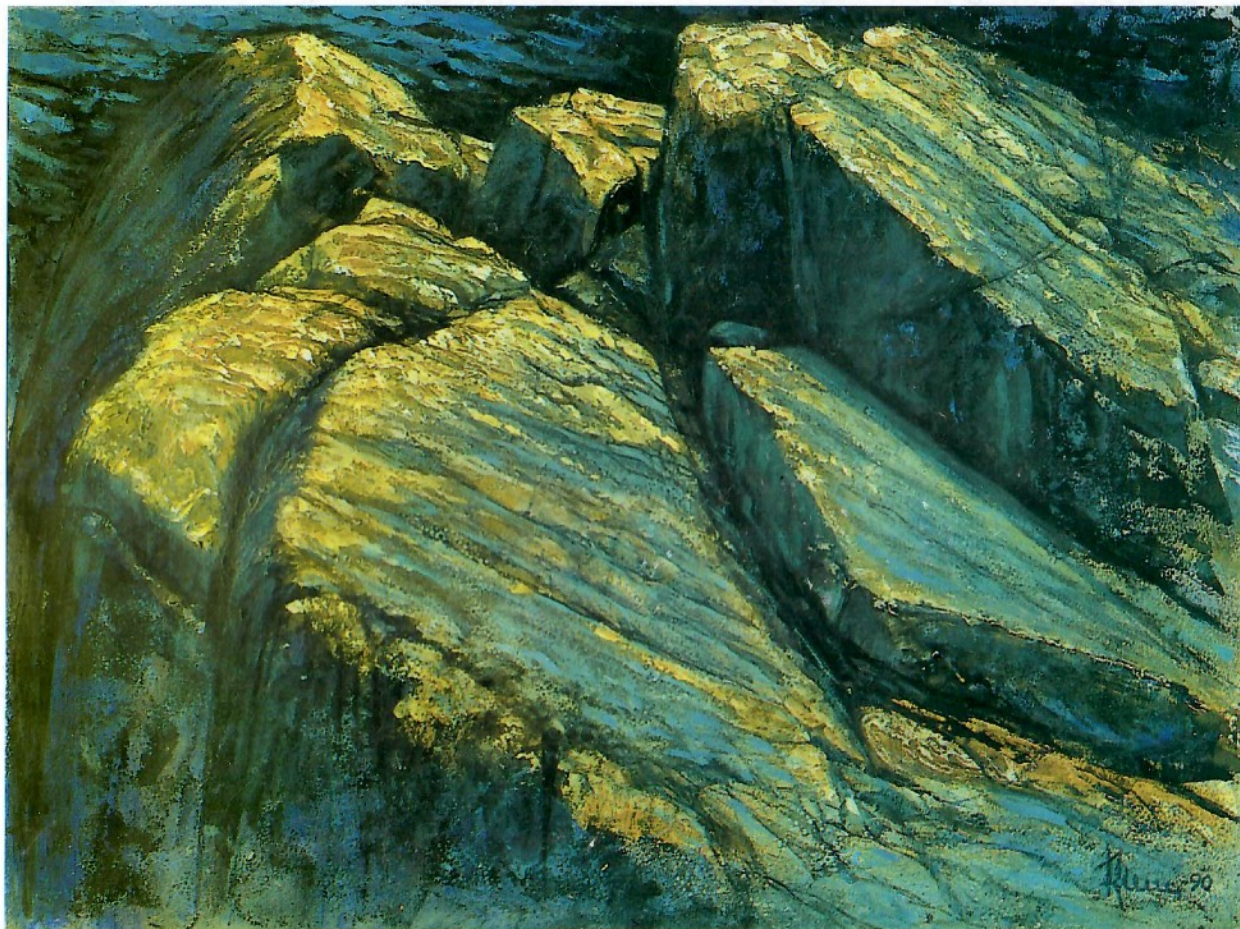


Sölvesborgs Kalendern 1991



Utgiven av Föreningen Yndegården och Naturskyddsföreningen i Sölvesborg
i samarbete med Sölvesborg-Mjällby Sparbank.

"Ur havet". Akrylmålning 1990 (48×64 cm).
Rune Svensson, Sölvesborg.

Pris 30:—

Sölvesborgs-Kalendern 1991

För femte året i rad utges Sölvesborgs-Kalendern, som producerats av Föreningen Yndegården och Naturskyddsföreningen i Sölvesborg gemensamt. Liksom i fjol står **Jonte Göransson, Tomas Holmer** och **Johan Åström** för foto, medan motivet på försättsbladet har **Rune Svensson** som upphovsman.

På januari-februari-bladet skriver **Benneth Dennegård** om Hanöbukten – ett hav i förvandling. Vi får veta att området mellan Blekinge och Bornholm i ungefär 1000 år varit torrlagt och delvis skogbevuxet!

Grodorna får det allt svårare när marker dikas ut. Ändå har vi i Sölvesborgs kommun ganska många arter av groddjur. **Christer Bergendorff** beskriver på mars-april-bladet närmare vilka och hur man kan skilja dem åt.

Sam Skällberg berättar om äng och hage, som sig bör på maj-juni-bladet. Sölvesborgs kommun har flera områden av högsta naturvärde och har därigenom också ett ansvar för att de bevaras. Visste ni att Naturskyddsföreningen sedan ett antal år tillbaka sköter kommunens enda slåtteräng, belägen strax söder om Siesjö?

På juli-augusti-bladet kan vi läsa om mer eller mindre säll-

synta strandväxter. **Bengt Nilsson** beskriver ett tiotal arter, bl.a. den giftiga *odörten* vars saft Sokrates tvingades dricka.

På september-oktober-bladet gör **Hans Milton** ett nedslag i Listers historia med en fascinerande berättelse om Ryedals säteri och mordet på överste Oldeland.

Slutligen, på kalenderns sista blad, finns några ögonblicksbilder från restaureringen av **Yndegården** i november månad 1990.

Ett varmt tack riktas även i år till Sölvesborg-Mjällby Sparbank, som liksom tidigare stött projektet genom att köpa en del av upplagan!

Ett gott nytt år 1991 tillönskas alla!

Föreningen Yndegården

Medlemsavgift 100 kr
Postgiro 461 54 62 – 1
Bankgiro 5479 – 0079

Naturskyddsföreningen i Sölvesborg

Medlemsavgift 180 kr
Postgiro 21 66 – 7
Bankgiro 165 – 5380
(medlemsavgiften inkluderar årsbok samt 6 nummer av tidskriften *Sveriges Natur*)

JANUARI 1991



Rimfrost vid Siesjö

FEBRUARI 1991



Norje kanal

Hanöbukten – ett hav i förvandling. Av Benneth Dennegård

Efter tusentals år av kallt istidsklimat började den sista istidens grepp om södra Skandinavien lossa. Ismassan hade täckt den Skandinaviska halvön och också fyllt Östersjöbassängen. För cirka 12-13 000 år sedan skedd en successiv reträtt av iskanten norrut.

Under denna tid invandrade de första djuren och växterna i södra Sverige. Samtidigt följde också de första människorna, som jagade efter ren och annat vilt. Detta i ett landskap avsevärt olikt det nutida. Landet var starkt påverkat av det kalla klimatet och södra Sverige var under denna tid närmast jämförbart med en arktisk tundra.

En relativt snabb klimatförbättring följde dock för 10 000 år sedan och de första skogarna uppträdde i landskapet. Tall och björk hörde till de först invandrande träden i södra Sverige.

Havets nivå under denna utveckling låg mer än

50 meter över den nuvarande. Under den period som iskanten sakta drog sig norrut – från södra Östersjönsänkan – sjönk dock havsytan successivt, under en period för 9 000 år sedan, till en nivå 50 meter under dagens.

I det torrlagda området mellan Blekinge och Bornholm utbreddes sig dåtidens tallskogar på Hanöbuktens sandiga – nu torrlagda – marker under en period av cirka 1000 år under stenåldern.

Efter detta skede stiger havsytan åter och det stora området i södra Östersjön fylls av havet så att skogar, torvmarker och människans boplatser dränks av havet.

Havet stiger till en ny högsta nivå på cirka 8 meter över nuvarande havsytan och därefter sker en mindre dramatisk utveckling när havet sakta sjunker till dagens nivå.

Uppenbara bevis för det stenålderslandskap som

tidigare brett ut sig i Hanöbukten är de stubbar och torvresten som fiskare sedan länge fått upp med sina fiskeredskap. Ett särskilt rikt område för sådana fynd är utanför Kivikskusten där rester av de forntida skogarna fortfarande kan återfinnas.

Hanöbukten idag har relativt starka bottenströmmar och domineras av sandiga bottenar. Stranderosion längs Skånes östkust är ett välkänt fenomen där sandtransporten efter kusten innebär stora praktiska problem.

Dagens miljöproblem där Hanöbukten mottager många olika former av utsläpp har människan åstadkommit på 1900-talet. Miljöinsatser idag kan dock få betydliga och omedelbara förbättringar till stånd då strömförhållandena i Hanöbukten ger ett stort vattenutbyte så att naturen själv bidrar med en reningseffekt.

MARS 1991



Vid Agerum

APRIL 1991



Värbäck på Ryssberget

Grodor. Av Christer Bergendorff

Bara man nämner ordet "grodor" ryser många till och tänker på något kallt, äckligt och slemmigt. Våra sagoboksförfattare gjorde inte saken bättre genom att prinsen var tvungen att kyssa denna "hemska varelse". Det skulle då nästan vara värre än att besegra draken.

För att ta död på myten krävs information. Groddjuren, dvs. grodor, paddor och vattensalamandrar (kallades tidigare vattenödlor), måste ha tillgång till vatten för att fortplanta sig. Vattensamlingarna får inte torka ut förrän ynglen har lämnat dem. Det duger inte heller med större sjöar då fiskar kan äta upp ynglen. Om det finns grodor i sjöar är det förmodligen i avsnörda vikar eller där vegetationen är så beskaffad att fisken inte kommer åt ynglen.

Jag tycker att grodkonserterna på våren tillhör höjdpunkterna på året. De senaste åren har det varit svårt att förutsäga när de inträffar men normalt för vanlig padda och åkergroda är i blåsippstid. Åkergrodans läte påminner om en hundgård på långt håll och vanliga paddan om klara, ljudliga skrikstötter. Vid denna tid vallfärdar groddjuren till sina vatten för att fort-

planta sig, för hannarna galler det att hitta en hona och klamra sig fast på henne ofta långt innan hon kommit till vattnet. När hon sedan börjar lägga ägg i vattnet, befruktar han dem. Efter några dygn sväller de upp. Grodornas ägg eller rom bildar klumpar medan paddornas läggs i band eller i snören. Salamandrar lägger sina ett och ett på vegetationen. Larverna simmar sedan med hjälp av sin svans; de är i sin första fas inte beroende av luftens syre utan andas med gälar. Senare utvecklas bakbenen och efter en tid även frambenen. Svansen hos grodor och paddor tillbakabildas och de utvecklar lungor. När grodoma och paddorna förlorat sin stjärt kommer de upp ur vattnet centimeterstora i stort antal och sprider sig snabbt i omgivningen. Det starkt minskade antalet vattenhål bidrar till att våra groddjur får det svårare för varje år.

I Sölvesborgs kommun är åkergrodan, vanliga paddan och mindre vattensalamandern vanligast, men vi har även vanlig groda, större vattensalamander, långbensgroda och strandpadda (kallas även stinkpadda). Vi har haft lövgroda, grönfläckig padda samt klockgrodor men de verkar vara utdöda.

Hur skiljer man dessa arter åt? Jag ska försöka förklara detta med några ord men rekommenderar tillgänglig litteratur för säkra bestämningar. Grodorna är mer eller mindre släta och paddorna är vårtiga medan salamandrar har svans; det är grunden. Vanlig padda är stor och ofta brunaktig till skillnad från den mindre strandpaddan, som är mer blågrön med ett skarpt tecknat gult streck utefter hela ryggen. Den mindre salamandern är slät och ser snäll ut medan den större är grövre och ser mer urtidsaktig ut. Grodorna är betydligt värre att skilja men trumhinnan som sitter bakom ögat är lika stor som ögat hos långbensgrodan, vars bakben dessutom är längre än hos övriga arter. Färgen är mer transparent och har mindre teckningar. Hos vanlig groda och åkergroda är trumhinnan mindre än ögat. Den vanligaste är åkergrodan som har en liten och mjuk grävknöl på bakfotens insida. Vanliga grodan har en större och hårdare knöl samt ser robustare ut med trubbigare nos och större storlek.

MAJ 1991



Körsbärsblom, Siesjö

JUNI 1991



Jockarp

Äng och hage. Av Sam Skällberg

Ingen annan sorts natur är så älskad av gemene man som blommande ängar eller ljusa lövhagar. Uttrycket "svensk natur" förknippar väldigt många med ett leende blomsterrikt kulturlandskap. Vad är då äng och hage? - Jo, ett samlande begrepp för naturmark som används för att antingen samla in vinterfoder till djuren eller för att låta djuren beta under sommarhalvåret. Naturliga slåtterängar är numera ytterst sällsynta medan vi fortfarande kan glädja oss åt en del betesmarker.

Hur skapades ängar och hagar?

I det gamla bondelandskapet – före tiderna med billig konstgödsel – behövdes djuren för att skaffa gödsel till åkern. För djurhållningen krävdes betesmark på sommaren och foder för vintern. Åkrarna nyttjades för produktion av mat, varför vinterfodret måste skaffas från naturliga marker. Åtminstone ett par miljoner hektar naturliga fodermarker fanns i Sverige omkring 1860, skogsbeten och beten på ljungedar och andra utmarker oräknade. Det är således bonden och hans djur som gett oss det vackraste i svensk natur. Man brukar tala om "mulens och liens landskap". Läger man till yxa och såg för de röjningar som måste göras – samt mängder svett och möda – har vi kulturlandskapets tillkomst i ett nötskal.

Hotbilden

De naturliga fodermarkerna har minskat till bråkdelar av vad som en gång fanns. Mycket har blivit åker och ännu mer har blivit skog antingen genom igenväxning eller genom plantering. De flesta kvarvarande naturmarkerna har dessutom blivit utsatta för gödsling. Dagens jordbrukspolitik som möjliggör bra ersättning för att använda åkermark till extensivt bete kan innebära dödsstöten för de levande formen som våra ängar och hagar utgör.

Värden hos ängar och hagar

Ett leende varierat landskap och ett levande kulturarv är i och för sig tillräckligt motiv för att bevara ängar och hagar. Ett av våra stora miljöhot idag är utarmning av landskap, biotoper, flora och fauna. I kulturlandskapet, särskilt i naturliga fodermarker, är denna utarmning särskilt snabb. Samtidigt finns här åtskilliga hundra arter växter och djur som riskerar att bli utrotade ur Sverige. Inte i någon annan naturtyp finns så många hotade arter som i ängs- och hagmarker.

Vad är det dessa arter inte tål? Jo, för mycket skugga, för mycket konkurrens av arter som gynnas av gödsel och ohävd. Således behövs fortsatt hävd och inget extra gödseltillskott.

Av typiska växter i ängs- och hagmarker kan nämnas många av våra orkidéer, backsippa, smörbollor, svinrot, kattfot, slåttergubbe, jungfrulin, kustgentiana, solvända och ögontröst. Alla dessa arter är beroende av hävdade naturmarker och därmed starkt hotade. Lika hotade är givetvis alla de djur, främst fjärilar och andra insekter som är beroende av ängens och hagens växter och miljöer.

Ängar och hagar i Sölvesborg

I Sölvesborg finns jämförelsevis mycket kvar av värdefulla naturmarker, särskilt betesmarker. Det mesta finns kring Listerlandets kuster och i anslutning till Siesjö, men små fina områden finns även i andra delar av kommunen. Länsstyrelsen har under 1990 inventerat ängar och hagar i Sölvesborg och hittat inte mindre än 10 områden i högsta klass samt 12 områden i den näst högsta klassen. Dessutom hittades åtskilliga andra områden med högt värde. Den enda slåtterängen i drift finns alldeles söder om Siesjö och sköts av Sölvesborgs naturskyddsforening.

Sammantaget har Sölvesborg ett stort arv av denna unika kombination av kultur och natur. Det är verkligen något att vara stolt över och samtidigt något att ta gemensamt ansvar för.

JULI 1991



Halla Håle med Hanö

AUGUSTI 1991



Humlebagge på rallarros

Strandväxter. Av Bengt Nilsson

Sölvesborgs kommun har en lång strand med många vikar och uddar. Strändernas utseende varierar mycket, vilket gör att strandfloran är rik och omväxlande med många intressanta arter. En av dem är **strandkål**. Det är en kraftig, glatt och köttig flerårig växt som växer på sandiga och steniga havsstränder. Stjälken är 30-70 cm hög och rikt grenad. Blommorna är vita i stora, flockliknande blomställningar. Den blommar i juli-augusti. Strandkål kan användas som grönsak och odlas också i köksträdgårdar.

På sandiga stränder, särskilt där det är gott om tång i sanden, kan man hitta **marviol**. Det är en ettårig, glatt och köttig 20-40 cm hög, starkt grenig ört. Marviol har violetta, sällan vita, ganska stora, vålluktande blommor.

En ört, som ibland används som matkrydda, är **bitterkrasse**. Den växer på havsstränder, gärna på sand. Bitterkrassen blir 0,5-1 m hög med blådaggig stjälk och blågröna, undertill lila blad som har en skarp smak. Den blommar i juli-augusti med vita blommor.

Vejde är en blågrön tvåårig växt, som andra året bildar en styv 0,5-1 m hög stjälk som slutar i en stor blomställning med små gula blommor. Den blommar i juni-juli. Vejde är en urgammal kulturväxt, som används till blärfärgning, men färgämnet indigoblått finns inte i den gröna växten. Den måste genomgå en ganska invecklad process. De torkade växterna maldes mellan malstenar

till en grötig masa, som fick i jäsa i 14 dagars tid. Massan torkades och stöttes till färgpulver. Långt in i nyare tid var odling av vejde grunden för viktiga industrier i delar av Europa. Efter upptäckten av sjövägen till Indien fick man tillgång till bättre och billigare färgämnen från den tropiska indigoväxten. Under 1800-talet upphörde vejdeodlingen nästan överallt. Hos oss är vejde vildväxande på strandvallar, särskilt på öarna.

Strandmalört är en aromatisk halvbuske som blommar i augusti-september med små gula eller rödgula blommor samlade i en rikt förgrenad blomställning 15-60 cm hög. Strandmalörten är vanlig på västkusten och Öland-Gotland, men finns bara på enstaka ställen längs östersjökusten. Hos oss finns den bara på Österholme, en liten ö vid Utökningen. Närmaste växtplats i väster är vid Skanör-Falsterbo och i öster i Torhamns-trakten. I äldre tider användes de torkade blomkorgarna som medel mot inälvsmask.

Spjutskråp upptäcktes för några år sedan som ny för Blekinge bland sanddynerna vid badplatsen i Sandviken. Spjutskråp har trekantiga spjutlika blad, som är snövit filthåriga på undersidan. Blomkorgarna är vita eller blekgula. Den blommar i april-maj innan bladen utvecklas.

I mitten av 1800-talet upptäcktes **strandtistel** som ny för Sverige på Valje halvö. Strandtistel är en av de mest högväxta örter som

växer vilt. Den kan bli ända upp till 3,5 m hög. Strandtistel växer på sjöstränder bland vass där de små blekgula blomkorgarna som sitter i en kvastlik blomställning höjer sig över vassen. Numera är den vanlig i Sölvesborgsvikens innersta delar.

Sprängört växer på grunt vatten vid sjöstränder och öar och förekommer över nästan hela landet. Det är en glatt, flerårig växt med 50-120 cm hög stjälk. Blommorna är vita och sitter i stora, välvda flockar. Hela växten är dödligt giftig. Det är den farligaste giftväxten i den svenska floran då alla dess delar innehåller det ytterst giftiga bitterämnet cicutoxin. Som de flesta giftiga växter har också denna tidigare använts som läkemedel.

Även **odört** är mycket giftig. Det är en meterhög glänsande 2-årig växt med blad som påminner om hundkex. Den blommar i juni-juli och hör ursprungligen hemma i Medelhavsländerna. Odörten infördes troligen till Norden av munkarna. Ett avkok på växten anbefalldes då det ansågs bidra till kyskhet. Från klosterträdgårdar har växten förvildats till dikesrenar och stränder. Giftverkingarna försvinner vid torkning, men den friska växten är mycket farlig. Giftigheten var känd också i forntiden – som beaktat dödades Sokrates genom att han tvangs dricka en bägare med odörtsaft.



Ryedals säteri



Valjeallén

Ryedals säteri och mordet på överste Henrik Oldeland. Av Hans Milton

Ryedals gård i Gammelstorps socken på Listerlandet har en lång och tidvis mycket dramatisk historia. Egendomen, som fram till mitten av 1600-talet endast kallades Rye, har medeltida ursprung och blev under den sista danska tiden också det första egentliga säteriet i Blekinge. Vid 1630-talets början ägdes Ryedal av frälsemannen Fredrik Markdanner. Dennes far Caspar var enligt traditionen illegitim son till kung Christian III och en vacker skomakardotter från Kolding. När Fredrik avled år 1635, efterlämnade han en betydande förmögenhet. Hans jordbesittningar på Lister, som omfattade sju gårdar och tre s.k. gatehus, tillföll vid arvsskiftet dottrarna Birte, Anne och Sophie. Genom köp och byten med systrarna blev så småningom Sophie ensam ägare till hela godset.

På försommaren år 1635 ingick den då 23 år gamla Sophie Markdanner äktenskap med sin femton år äldre sysslings Henrik Oldeland. Med sina två små barn Anne-Sophie och Ingeborg slog sig paret år 1655 ner i Ryedal, där deras bostads- och ekonomihus uppfördes på en ås ett stycke öster om nuvarande gårdsbebyggelse. För denna nya sätesgård med underliggande gods beviljade kung Fredrik III säteriprivilegier.

Henrik Oldeland var en mycket mångsidigt begåvad person med rötter i en uråldrig adelsätt från Holstein. Släktvapnet vi-

sar ett grått varghuvud över tre strömmar på en silversköld. Han föddes år 1615 på gården Trellerup på Fyn samt studerade senare vid universiteten i såväl Leyden i Nederländerna som Padua i Italien. I trettioåriga krigets slutskede övergick han till aktiv militärtjänst och avancerade därvid till överste.

Vid sidan av den militära karriären var Henrik Oldeland även utövande konstnär. Under sina studieår i Leyden har han säkert kommit i nära kontakt med och tagit intryck av det samtida stora holländska måleriet. Av hans hand är dock bara några teckningar och ett litet antal grafiska blad bevarade.

Överste Oldelands levnadsbana fick en helt oförutsedd och tragisk avslutning. I början av år 1656 blev han brutalt nedskjuten på sin gård. En sen januaridag detta år ankom nämligen bonden Jöns Nilsson och dennes son Påfwel Jönsson till Ryedal i syfte att hämta Påfwels fästekvinna Lussi Abrahamsdotter, som tidigare flyttat från sin hemby Gualöv och erhållit tjänst hos familjen Oldeland. Både far och son var beväpnade till tänderna, "i synnerhet medh åtskillige långhbössor och pistoler". När Henrik Oldeland gick dem till mötes, avfyrade Påfwel på kort håll och "utan något föregånget samtal eller reetande" ett skott med sin bössa. Träffad i vänster

arm och bröstsidan föll översten ymnigt blödande och dödligt sårad till marken. Med benägen hjälp av fadern tvingade gärningsmannen därefter "wäldsambligen" och under pistolhot Lussi att lämna Ryedal.

Knappt en vecka efter dådet avled överste Oldeland av sina svåra sår. "Anno 1656 den 2 februari kaldede gud Allermeg-tiste min hierte Allerkiereste och salige hosbonde Hendrick Oldeland till Trellerop paa Rydall i Blegen; gud giffue hennem med alle troendes en glædelig och ærefuld opstandelse paa den yderste dag. Ammen", skrev den unga änkan i en liten släktbok. Kistan med stoftet efter den döde fördes till Kongsteds kyrka på Sydsjälland, där den gravsattes. Påfwel Jönsson dömdes i sinom tid till stegel och hjul, men varken han eller Jöns Nilsson synes, av okänd anledning, ha gripits och straffats.

Fru Sophie övertog efter makens död hela ansvaret för säteriet och dess drift. Det tredje barn, som hon väntade, föddes den 28 juni och fick i dopet namnet Hedvig. Drygt två decennier senare, mitt under det skånska kriget år 1677, utsläcktes också Sophie Markdanners liv.

NOVEMBER 1991



Lörby kladd

DECEMBER 1991



Vinterlandskap på Siesjö

Hur går det med Yndegården?



Ricard i färd med att mura om skorstenen i det rum som är längst kommet och snart inflyttningsbart. Sedan skorstenen putsats och pryts med en sättugnspatta ska här placeras en gjutjärnskaamin. Kakelugnar och vedspisar ska behållas i görligaste mån i huset.

Bilderna ger en lägesbild i november 1990. Det frivilliga och omfattande arbetet med att restaurera Yndegården har nu pågått i mer än ett år. Mången container har fyllts med rivningsmaterial. Alla ytterväggar tilläggsisolerats nu. Alla innertak sänks och förses med ny pärlspont. Hela köksinredningen görs om. Så gott som alla fönster byts ut. All ytterpanel byts till ursprungligt utseende. Både vatten- och avloppsanläggning är helt nya. Det omfattande planeringsarbetet närmar sig slutet och siktet är inställt på att vi till sommaren ska kunna erbjuda 24 bäddar åt turister i vårt vandrarhem. Sen kommer huset att användas till mycket annat under resten av säsongen. Bl.a. vill vi försöka utveckla en lägerskoleverksamhet. Här blir också kulturella och naturvårdsinriktade program för allmänheten. Slutligen ska gården kunna hyras av företag, föreningar och enskilda för olika arrangemang.

Med de resurser vi har försöker vi göra vårt bästa för att huset i vid bemärkelse ska kunna fungera som en kulturimpuls i vår kommun!



T.v. ser vi Roland måla blivande fönsterfoder i den tillfälliga målarverkstan på vinden. Här uppe ska så småningom bli fyra rum inkl pentry. – Ovan syns Bo i färd med att montera en dörr mellan blivande kök och rum. Köksinredningen blir helt modern, med både ved- och elspis!